

ренной стороны небольшую ямку со следом семени. Семя 2,5—3××1,5—1,8×0,8—1 мм, в очертании овальное, на верхушке закругленное, к основанию слегка суженное, двугранно-выпуклое, с выпуклой спинной и двумя брюшными гранями — одной более широкой и плоской, другой более узкой и сильно вдавленной; с поперечными или косо поперечными ребрышками, анастомозирующими и образующими резкую сетчатость с округлыми глубокими ямками в ячейках и бугорками в местах анастомозов ребрышек; к основанию с более мелкой сетчатостью; коричневое или темно-коричневое, матовое, голое. Семенной рубчик в основании брюшного ребра, неясный. Семешов в виде темно-коричневой, почти черной продольно морщинистой полоски по гребню брюшного ребра. Семенная оболочка кожистая, тонкая, плотно присошая к эндосперму, вдавленная в него между ребрышками. Эндосперм обильный, окружающий зародыш, руминированный, маслянистый, плотный, бесцветный. Зародыш 1,5—2×0,3—0,4 мм, осевой, слегка изогнутый, бледножелтый. Семенодоли плоско выпуклые. Корешок почти равный семенодолям, верхний. Почечка широко конусовидная, мелкая, неразвитая (Табл. XII).

Сорняк во ржи, горохе, просе, овсе, яровой пшенице, вике, конопле, горчице (Тихонова, 1947:125), в огородах, садах, на полях пшеницы, чечевицы. Европейская часть, Кавказ (Горшкова, 1953:97).

Исследованные образцы: Ужгород, Ботанический сад, 1959; ВИЛАР, 1954, 1956.

СЕМ. JUNCAGINACEAE LINDL. — СИТНИКОВИДНЫЕ

(Н. Н. КАДЕН)

РОД TRIGLOCHIN L. — ТРИОСТРЕННИК

T. palustris L. — Т. болотный. Плодоножка (1—)3—5×0,25 мм, тонкая, косо вверх направленная. Плод 8—9×1—1,5 мм — верхний, голый, синкарпный, шестичленный, дробный — в очертании сбоку обратно линейно-ланцетный, в сечении трехлопастной, трехгнездный, нескрывающийся, при созревании с 3 отделяющимися снизу вверх и с трудом опадающими мерикарпиями, оставляющими в середине трехлучевую колонку из бесплодных плодolistиков. Рыльца в числе трех, остающиеся, сидячие, овальные, темно-коричневые, около 0,25 мм длины. Мерикарпий 8×0,6 мм, в очертании спереди обратно линейно-ланцетный, в сечении двугранно выпуклый, наверху закругленный, внизу постепенно заостренный, очень острый, со спинки и снаружи на боковых сторонах тонко продольно бороздчатый, с брюшной стороны с двумя плоскими беловатыми гранями и тупым ребром между ними; под верхушкой с округлым отверстием; с 1 семенем, прикрепленным на короткой семеножке близ основания на брюшной стороне; соломенно-желтый или светло-коричневый, матовый, голый. Перикарпий сухой, кожистый, не ломкий. Семя 4—

4,5×0,4—0,5 мм, анатропное, вальковатое, кверху и книзу слегка заостренное, тонко продольно бороздчатое, золотисто-желтое, часто с темно-коричневым верхним концом; без эндосперма. Семенной рубчик точечный, в основании семени. Семешов нитевидный, от основания до верхушки семени, темно-коричневый. Зародыш односеменодольный, крупный (Табл. XIII).

На молодых рисовых полях (Вазингер, 1931:151). Европейская часть, Кавказ, Сибирь, Дальний Восток, Средняя Азия (Федченко, 1934:277).

Исследованные образцы: Камчатка, 1920; Клин, Московской области, 1938; Борисово, Московской области, 1942; Гашун-Сала, Калмыцкой АССР, 1949.

СЕМ. LOBELIACEAE JUSS. — ЛОБЕЛИЕВЫЕ

(Н. Н. КАДЕН)

РОД LOBELIA L. — ЛОБЕЛИЯ

L. sessilifolia Lamb. — Л. сидячелистная. Кроющий лист 8—30×1,5—5 мм, ланцетный или узко ланцетный, косо вверх направленный, к основанию расширенный и внезапно стянутый, охватывающий плодоножку, кверху постепенно суженный, с железисто-пильчатым, вниз завернутым краем, перистонервный, с ясно заметной средней жилкой и неясными, немногочисленными, косо вверх направленными боковыми; грязно-желтый, к краю и кверху бурый, с черными железками. Плодоножка 10—15×0,5—1 мм, кверху расширенная до 1,5—2 мм, восходящая, угловато-цилиндрическая, вверху пятигранная, слегка скрученная, с 5 продольными жилками, соломенно-желтая, часто с красноватым оттенком, голая, гладкая. Гипантий 7—11×6—9 мм, полуовальный, книзу суженный, наверху срезанный, с 10 более или менее равноотстоящими выступающими светло-коричневыми продольными жилками, низбегающими на плодоножку по одной или сросшимися по 2—3, между ними пленчатый, желтый, слегка блестящий; присосший к плоду, но отделимый от него; в зеве с 5 прямостоячими ланцетными верхушками чашелистиков 9—12×2 мм, иногда со скрученным серым венчиком и тычиночными нитями, чаще с кольцевым следом прикрепления венчика. Плод 10—14×6—8 мм — полунижняя синкарпная двучленная коробочка — овальный, к обоим концам суженный, в верхней трети свободный, ниже присосший к гипантию; двугнездный, многосеменной, с краевой центральной плацентацией; вскрывающийся несовершененно дорсивентрально в верхней трети. Перикарпий сухой, пленчатый, ломкий, светложелтый. Перегородка светложелтая, блестящая, в основании со светложелтой выдающейся ножкой плаценты, в средней части с овальной сплюснутой, ячеистой, соломенно-желтой плацентой. Основание столбика остающееся, около 1,5×0,3 мм, раздваивающееся при вскрывании. Семя 1,2—1,3×0,9—1 мм, анатропное, в очертании сбоку обратно широко-яйцевидное

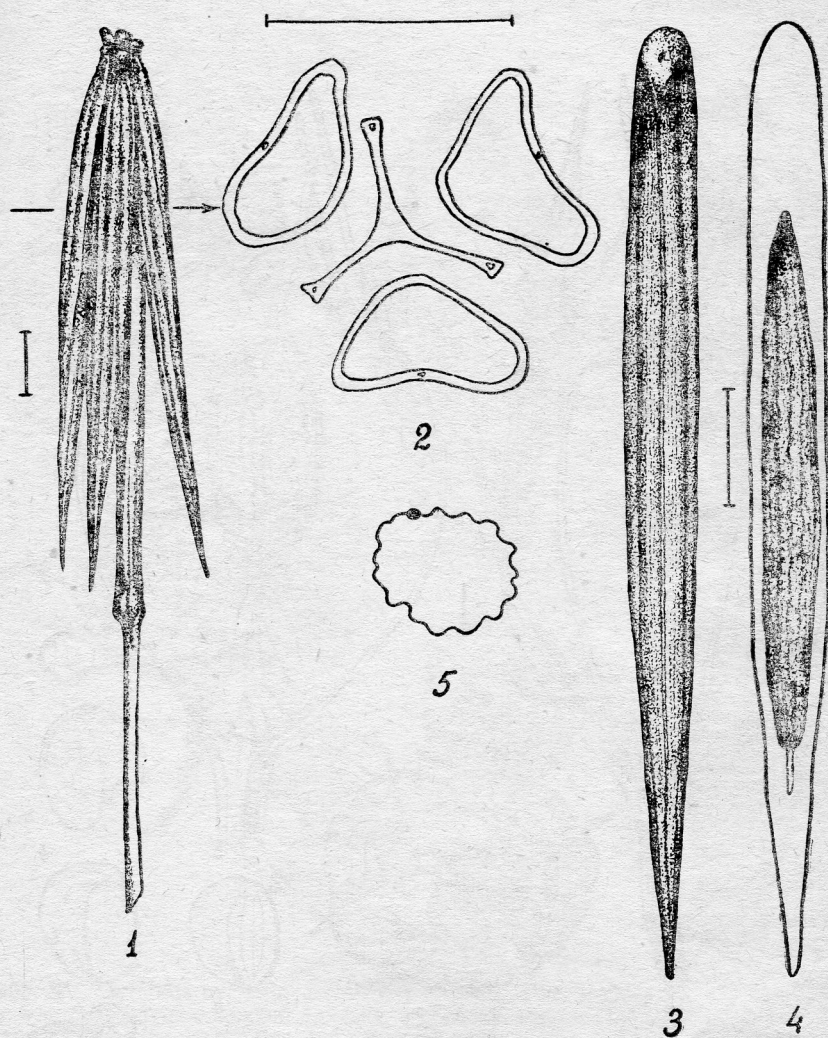


Табл. XIII. *Triglochin palustris* L. Рис. 1. Плод с отделяющимися мерикарпиями. Рис. 2. Поперечный разрез плода на уровне, отмеченном стрелкой на рис. 1. Рис. 3. Мерикарпий с брюшной стороны. Рис. 4. Вскрытый мерикарпий с семенем, вид со спинной стороны. Рис. 5. Поперечный разрез семени в средней части.