

Долина гейзеров

Жупаново

Елизово

Петропавловск-
Камчатский



Mertensia maritima (L.) Gray (Boraginaceae)



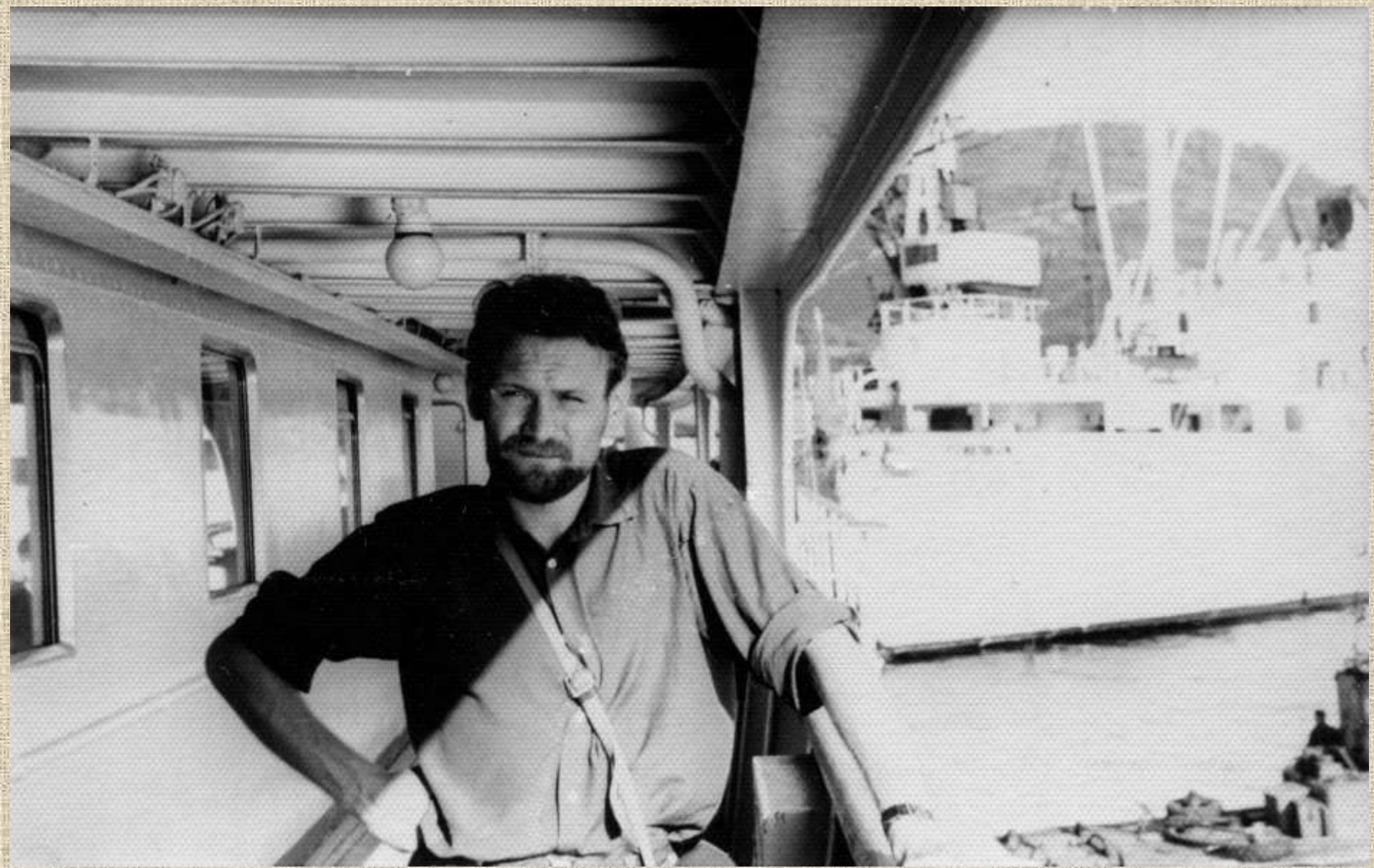
Mertensia maritima (L.) Gray (Boraginaceae)



Carex macrocephala Willd. ex Spreng.



Людмила
Александровна Козяр,
Петропавловск-Камчатский,
1966





Пос. Жупаново (Елизовский район)



Пос. Жупаново,
побережје у рыбзавода



Paralithodes camtschatica



Березовое криволесье



Filipendula camtschatica
(Pall.) Maxim.



Pleurospermum uralense Hoffm.
(syn. *P. camtschaticum* Hoffm.)



Heracleum dulce Fisch.,
C.A.Mey. & Avé-Lall.



Семляченские ключи















Долина гейзеров



Гейзер Великан













Fritillaria camschatcensis
(L.) Ker Gawl.





Аэропорт Елизово







Роща *Abies sahalinensis* Fr. Schmidt
(syn. *A. gracilis* Kom.)





Lilium medeoloides A.Gray



Lonicera edulis Turcz. ex Freyn



Анавгай

Козыревск

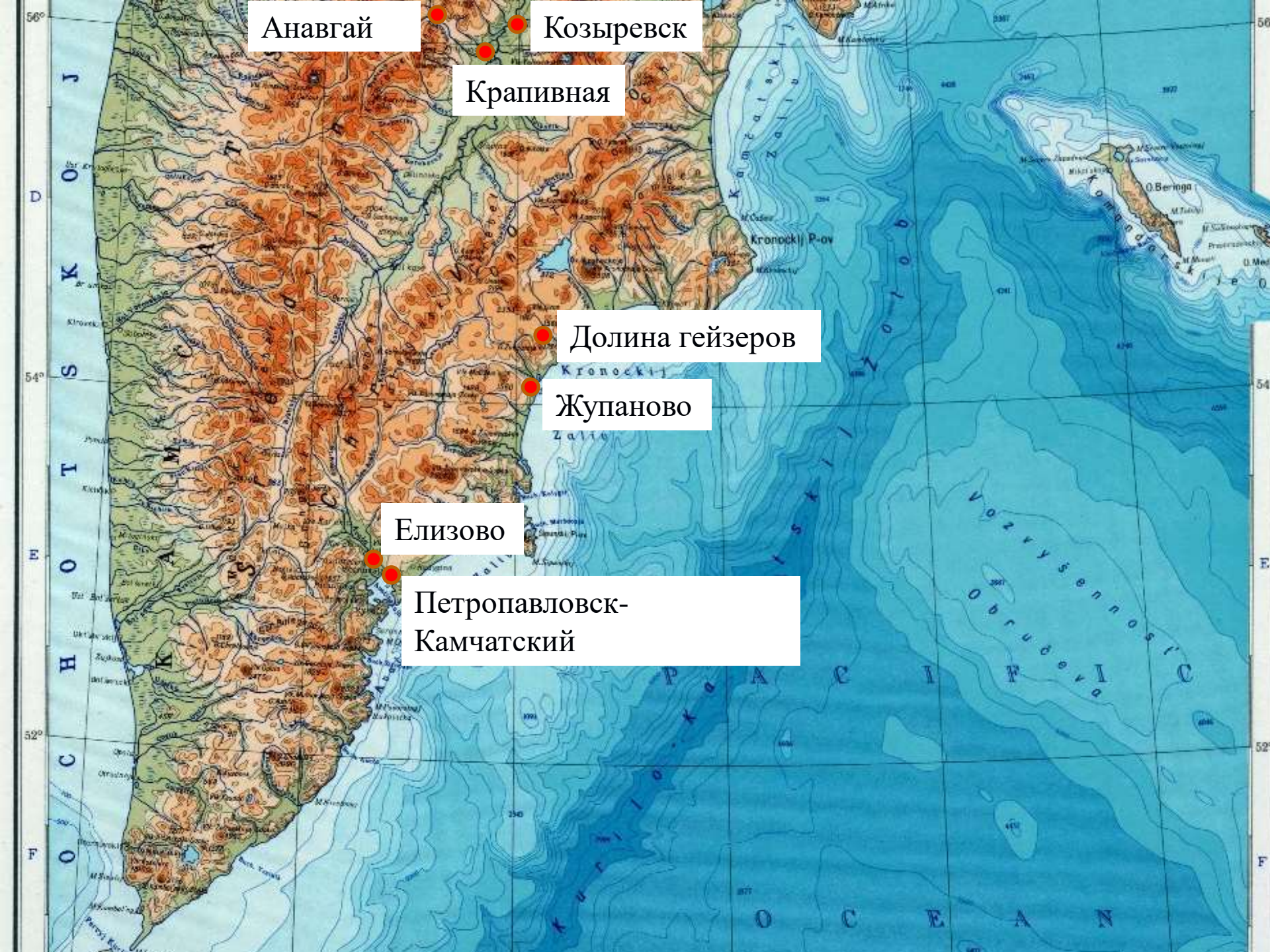
Крапивная

Долина гейзеров

Жупаново

Елизово

Петропавловск-
Камчатский





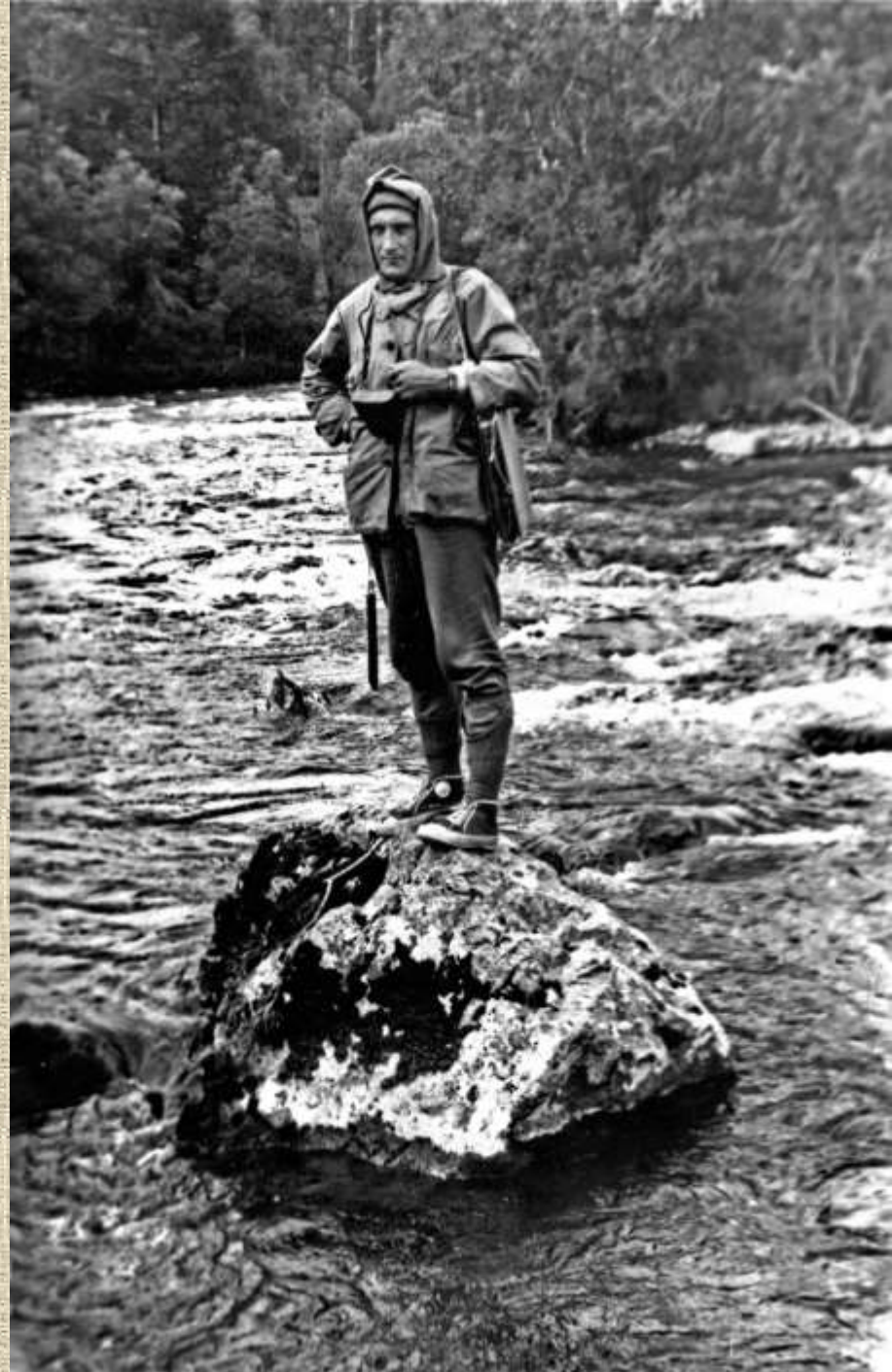


Пос. Козыревск (Усть-Камчатский район)

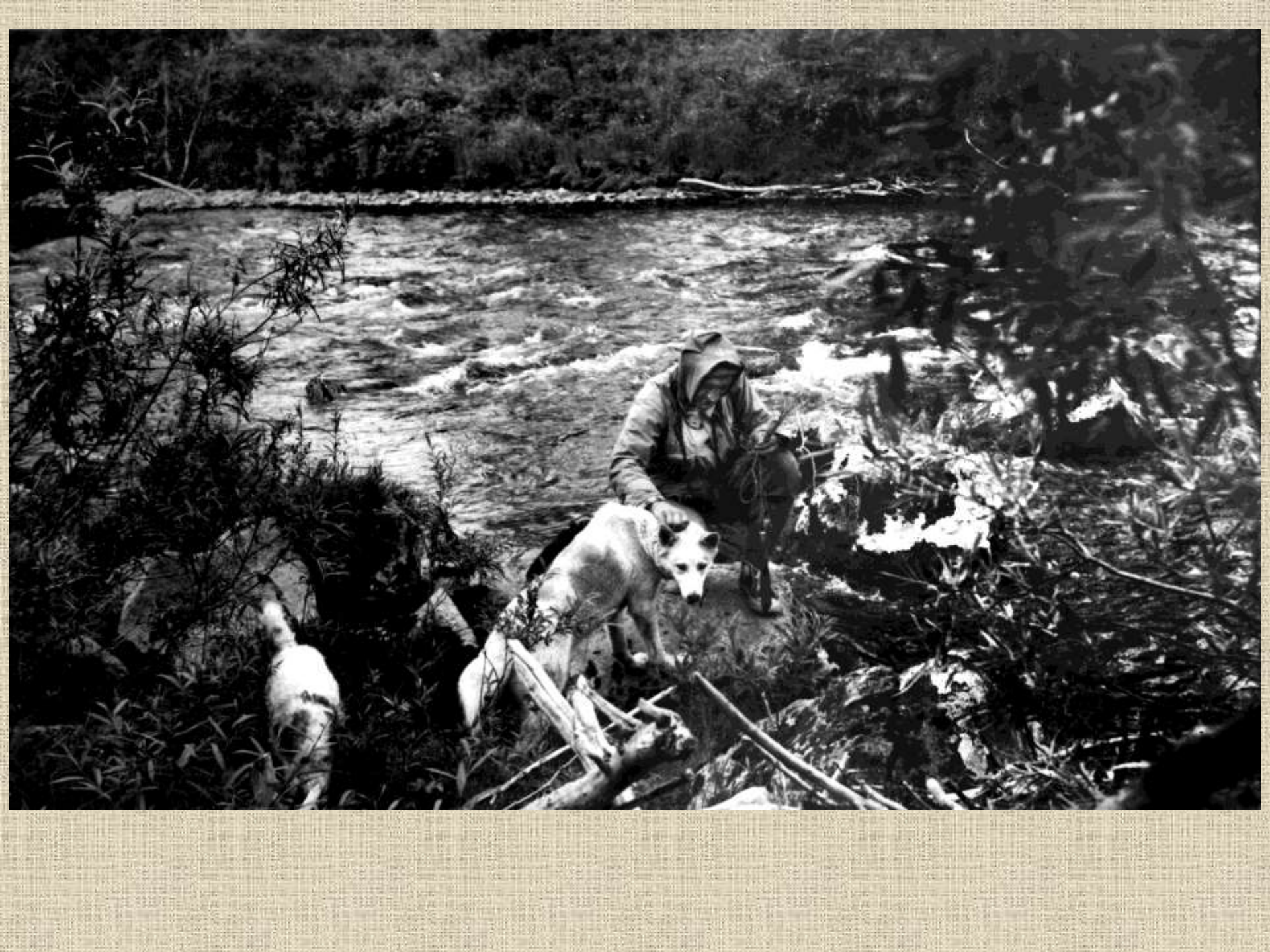




река. Анавгай (корякск. *Анавн'ай* — смола лиственницы)























Parnassia
palustris L.
(Celastraceae)



Halenia corniculata (L.) Cornaz
(Gentianaceae)



Heracleum dulce Fisch.,
C.A.Mey. & Avé-Lall.



Гусеница *Papilio* sp.



пос. Анавгай



пос. Кряхча

1960 г.¹ Куратор Дружины биологического факультета МГУ по охране природы.

1961 г. Избран членом Всесоюзного ботанического общества (ВБО).

1962 г. Участвовал в экспедиции в Смоленскую и Калининскую области для обследования бассейна р. Вазузы в связи с проектом создания Вазузского водохранилища.

1964 г.¹ Член редколлегии, с 1971 г. заместитель главного редактора, с 1983 г. главный редактор журнала "Бюллетень Московского общества испытателей природы. Отдел биологический".

1966—1980 гг. Региональный советник от Советского Союза в 5-томном издании "Flora Europaea" (Cambridge).

1967—1987 гг. Организатор и руководитель Мещерской экспедиции по изучению флоры и растительности Подмосковья (Московская, Владимирская, Рязанская области).

1967—1988 гг. Директор Ботанического сада МГУ.



Мещера. д Лесное, август 1962



Мещера. Студенец, май 1964

Анабравские орады.

Витому мейноразу.
Витому преподобному.

От слов рожки не мажешь,
Силы и мощи, как ищешь,
С неравным гонимым примером —
Умён вседневный взором.

Здесь небесные дела,
Здесь о Москве не вопишь,
Здесь широко разгадана тема,
Книжки бурной Анабрав.

Здесь слышно сток Високи,
Басань митрополитский аде,
И пролетуион взор реки
Мужеством аде, невестит аде.

~~Книжки~~
Всегдашний каменный развал
И шлобы осятеи кружи,
Науришуденты в уральном спал
С корявыми грамотами на них.

Будь прощай, здрас, будь прощай, час,
Когда мы были вблизи с тобой
Из Костуревана в неволе рас
Сюда забравшись суровою.

И всё же, верно повзрел,
Без лишнего слов, без лишних слов, —
Мы поднимаем здесь не зря,
Не зря ирландии котаров.

Я знаю, что когда-нибудь
— Полнее дружить нам надо! —
Восстановим в нашу дружбу
Вдому покру чужие Англиан.

И зная росит не маршонов,
Судя и тогда, как ищешь,
С неграмотной угадкой симпатии:
Узнаешь в бреду верности.

10. VIII. 1916.

В. В.

Вадим ТИХОМИРОВ

Дорогие Филиппы...
От злоб раски
Не махришь -- - верраше.
Уши последние верраше.
А махришь, что будут еще в

ЗВЕНЯЩИЕ ЛАНДЫШИ

нашей жизни и верраше,
и великие туркменские.

И. 1995.

Вадим Тихомиров

В жизни - всё: раски на курчуму -
Сосиски, кружочки, парочки,
Но когда мне сосискою верраше
Ни прощание - мой махришь
Белаяш.